



Langeland Kommune
Fredensvej 1
5900 Rudkøbing

Kystdirektoratet
J.nr. 18/01376-7
11-12-2019

Afgørelse på ansøgning om ophævelse af strandbeskyttelseslinjen på bynære arealer i eller omkring havne i Langeland Kommune

I medfør af naturbeskyttelseslovens¹ § 69, stk. 3, jf. § 69, stk. 1, har Kystdirektoratet truffet følgende afgørelse:

- Ansøgning om ophævelse af strandbeskyttelseslinjen på/ved Dageløkke Havn imødekommes.
- Ansøgning om ophævelse af strandbeskyttelseslinjen på/ved Spodsbjerg Havn og Strynø Havn imødekommes delvist.
- Ansøgning om ophævelse af strandbeskyttelseslinjen på/ved Ristinge Havn imødekommes ikke.

Begrundelsen for afgørelsen samt kortbilag fremgår af bilag 1-4.

Kystdirektoratet vil sørge for, at strandbeskyttelseslinjens forløb tilrettes i matrikelkortet.

Ansøgning

Af naturbeskyttelseslovens § 69, stk. 1, fremgår, at miljø- og fødevareministeren kan bestemme, at lovens § 15 (om strandbeskyttelse) ikke skal gælde for nærmere angivne områder. Af lovens § 69, stk.3, fremgår, at miljø- og fødevareministeren i en afgørelse efter stk. 1 efter ansøgning fra en kommunalbestyrelse kan bestemme, at reglerne i § 15, stk. 1, ikke skal gælde nærmere bestemte bynære arealer i eller omkring havnen. Det fremgår videre, at miljø- og fødevareministeren kan træffe én samlet afgørelse efter denne bestemmelse for den enkelte kommune, og at ansøgning skal være indsendt inden den 1. juni 2018.

Langeland Kommune har den 22. maj 2018 ansøgt om ophævelse af strandbeskyttelseslinjen i og omkring fire havne:

- Dageløkke Havn
- Spodsbjerg Havn

¹ Lovbekendtgørelse nr. 240 af 13. marts 2019 af lov om naturbeskyttelse



- Strynø Havn
- Ristinge Havn

Baggrund og lovbemærkninger

I juni 2016 blev Venstre, Konservative, Dansk Folkeparti og Socialdemokraterne enige om aftalen "Danmark i bedre balance – Bedre rammer for kommuner, borgere og virksomheder i hele landet", som Liberal Alliance siden har tilsluttet sig. Af aftalen fremgår, at naturbeskyttelseslovens regler om strandbeskyttelseslinjen ændres, så kommunerne får mulighed for at søge miljø- og fødevareministeren om at få strandbeskyttelseslinjen ophævet på havne og på arealer mellem by og havn (både på arealer mellem by og havn i byzone og for tilsvarende helt bynære arealer i landzone).

Det fremgår af bemærkningerne til lovforslag nr. 122 (lov om ændring af lov om naturbeskyttelse), der blev fremsat den 25. januar 2017, at den gældende strandbeskyttelseslinje er fastlagt, så de havne, der ligger integreret i en by, er undtaget fra strandbeskyttelse, mens de havne, der ligger fremskudt foran en by eller på anden måde ligger afgrænset fra byen og som har en åben karakter uden sammenhængende bebyggelse, er fuldt omfattet af strandbeskyttelse. Det indebærer, at det på nogle havne og på arealer mellem byen og havnen kan være vanskeligt for kommunen at planlægge for nye initiativer som f.eks. faciliteter til overnatning, butiksliv og turismeformål.

Det fremgår videre af lovbemærkningerne, at kriterierne for at imødekomme en kommunal ansøgning om ophævelse af strandbeskyttelseslinjen, vil være baseret på en samlet vurdering af de landskabelige og naturbeskyttelsesmæssige forhold på stedet og de eksisterende, konkrete bebyggelsesforhold på havnen og på kysten set i forhold til havnens karakter og afstanden mellem byen og havnen. Endvidere fremgår det af lovbemærkningerne, at hvor der er tale om større havne eller havne med væsentlig, eksisterende bebyggelse, der ligger tæt på byen, vil strandbeskyttelseslinjen som udgangspunkt kunne ophæves.

Hvor der er tale om arealer, der ligger som en bræmme mellem byen og havnen, vil en ophævelse af strandbeskyttelseslinjen forudsætte, at der dog landskabeligt er en vis sammenhæng mellem byen og havnen, som skaber mulighed for at knytte byen og havnen tættere sammen. Der tænkes på mindre arealer, der adskiller byen og havnen, eller "lommer", der i dag ligger klemmt inde i et havneområde eller mellem havnen og de bebyggede byzonearealer. Der vil ikke kunne søges om ophævelse af strandbeskyttelseslinjen på åbne kyststrækninger, og der vil som udgangspunkt ikke kunne ske ophævelse på og ved små naturhavne. Endelig fremgår det af lovbemærkningerne, at for arealer i Natura 2000-områder vil mulighederne for at ophæve strandbeskyttelseslinjen forudsætte en særlig vurdering.

Det er ikke et krav, at der ved kommunens ansøgning om ophævelse af strandbeskyttelseslinjen er redegjort for kommunens eventuelle planer eller overvejelser for den fremtidige anvendelse af arealet, men det fremgår forudsætningsvist af såvel den politiske aftale forud for lovændringen og af



lovbemærkningerne, at der skal være tale om lokaliteter, hvor der kan planlægges for nye aktiviteter, herunder faciliteter til overnatning, butiksliv og turismeformål.

Kystdirektoratets vurdering af kommunernes ansøgninger

Kystdirektoratet har modtaget ansøgning fra 47 kommuner om ophævelse af strandbeskyttelseslinjen på i alt 166 forskellige lokaliteter.

Ved den indledende gennemgang af ansøgningerne bemærkede Kystdirektoratet, at nogle kommuner tilsyneladende ikke havde været opmærksomme på, at u-matrikulerede arealer kan være omfattet af strandbeskyttelse, selv om det ikke fremgår af strandbeskyttelsestemaet i Arealinfo og andre kortværk. Dette skyldes, at strandbeskyttelsestemaet er tilknyttet matrikelkortet. Kystdirektoratet fremsendte derfor en orientering herom til alle 47 kommuner og bad om en tilbagemelding, såfremt oplysningen gav anledning til ændring i afgrænsningen af de ansøgte arealer. Orienteringsbrevet har medført ændringer i flere af ansøgningerne.

Kystdirektoratet har fra lokale borgere, foreninger og klubber uopfordret modtaget indsigelser/bemærkninger til nogle af ansøgningerne. De relevante kommuner er blevet orienteret herom og har fået mulighed for at indsende eventuelle kommentarer til Kystdirektoratet. Flere kommuner har indsendt kommentarer til disse indsigelser/bemærkninger, men ingen ansøgninger er i den forbindelse ændret eller trukket tilbage.

På baggrund af lovbemærkningerne til naturbeskyttelseslovens § 69, stk. 3, har Kystdirektoratet foretaget en samlet vurdering af de landskabelige og naturbeskyttelsesmæssige forhold på stedet og de eksisterende, konkrete bebyggelsesforhold på havnen og på kysten set i forhold til havnens karakter og afstanden mellem byen og havnen.

Af lovens § 69, stk. 3, fremgår, at der skal være tale om bynære arealer i eller omkring havnen. Der kan således ske ophævelse af strandbeskyttelseslinjen i en havn, hvis blot havnen ligger bynært placeret, og der kan ske ophævelse af strandbeskyttelseslinjen på arealer, der er bynære og ligger omkring havnen.

I den konkrete, samlede vurdering af den enkelte lokalitet har flere forskellige og i nogle tilfælde modsatrettede hensyn indgået i afvejningen. Der er således lagt vægt på, om der på trods af fraværet af en egentlig bymæssig bebyggelse af en vis, mindre størrelse dog er en spredt bebyggelse af en vis, mindre størrelse i nærheden af den ansøgte lokalitet. Det har herunder i videst muligt omfang indgået i vurderingen, om ansøgningen vedrører en lille ø, da de små øer kan være særligt afhængige af mulighederne for at kunne udvikle faciliteter til overnatning, butiksliv og turismeformål. På små øer er der således stillet lempeligere krav til hvor få beboelser, der skal til, og i hvilken afstand fra havnen, de ligger, for at det kan karakteriseres som bymæssig bebyggelse henholdsvis en bynær havn.

Sommerhusområder og feriebybebyggelser i nærheden af et ansøgt areal anses ikke i sig selv for at udgøre en bymæssig bebyggelse i lovens forstand, da udnyttelsen er ekstensiv sammenholdt med helårsbeboelse, men



sommerhusområder og feriebybebyggelser er i visse tilfælde indgået i den samlede vurdering af, om der er tale om en bynær havn, hvis der er tale om store, sammenhængende sommerhusområder eller feriebybebyggelser, der ligger tæt på en havn.

Campingpladser er på grund af den ekstensive udnyttelse af arealerne heller ikke anset for at være bymæssig bebyggelse. Af samme grund er campingpladser, hvor der er søgt om ophævelse af strandbeskyttelseslinjen blevet vurderet som om, arealet var ubebygget, hvorfor det er campingpladsarealets beliggenhed i forhold til en havn og til en eventuel bymæssig bebyggelse på stedet, der har været afgørende for, om der kan ske ophævelse af strandbeskyttelseslinjen på en campingplads.

Hvis der er søgt om ophævelse på arealer, der ligger "ved siden af" en havn, men hvor sådanne arealer åbner mulighed for at binde bymæssig bebyggelse og havn sammen, har det indgået i den samlede vurdering. Hvis afstanden mellem bebyggelse og havn er relativt stor, og de ansøgte arealer derfor ikke kan karakteriseres som en "bræmme" eller en "lomme" har det som hovedregel talt imod at ophæve strandbeskyttelsen. Hvis afstanden mellem havn og bymæssig bebyggelse er relativt stor, men de ansøgte arealer ligger i et meget stort og fuldt udbygget område med mange tusinde beboere, som det f.eks. ses ved Køge Bugt, har det indgået i vurderingen.

Som det fremgår af lovens forarbejder, skal de naturbeskyttelsesmæssige forhold indgå i afvejningen af, om strandbeskyttelsen kan ophæves. De naturbeskyttelsesmæssige forhold på den ansøgte lokalitet er indgået i den samlede afvejning således:

Hvis et ansøgt areal er fredet efter reglerne i naturbeskyttelseslovens kapitel 6, har vurderingen været, at hensynet til de fredede arealer og dermed varetagelsen af de naturbeskyttelsesmæssige hensyn som altovervejende hovedregel taler for, at strandbeskyttelsen på fredede arealer ikke ophæves undtagen i de få tilfælde, hvor et sådant areal er helt bebygget eller befæstet.

Beskyttelsen af Natura 2000-områder varetages af forskellige lovgivninger som f.eks. strandbeskyttelsen, § 3-beskyttelsen og fredninger efter naturbeskyttelsesloven og af planlovgivningen. En ophævelse af strandbeskyttelsen på et Natura 2000-areal ville kunne medføre, at hensynet til Natura 2000-beskyttelsen ikke i alle tilfælde ville blive varetaget, hvis den potentielle, fremtidige udnyttelse af arealet ikke kræver en myndighedsbehandling som f.eks. en dispensation fra strandbeskyttelsen eller kræver lokalplanlægning eller byggetilladelse.

Hvis et ansøgt areal er helt omfattet af Natura 2000-beskyttelse, er det derfor som altovervejende hovedregel vurderet, at varetagelsen af de naturbeskyttelsesmæssige hensyn taler for, at strandbeskyttelseslinjen ikke ophæves, medmindre der er tale om et havneareal. Hvis et ansøgt areal kun delvist er omfattet af Natura 2000-beskyttelse, ophæves strandbeskyttelsen i givet fald kun på den del af det ansøgte areal, der ikke er Natura 2000-beskyttet. Såvel for sådanne Natura 2000-arealer som for ansøgte arealer, der ikke er omfattet af



Natura 2000-beskyttelse, men som støder op til et Natura 2000-område, eller for ansøgte arealer, hvor der ligger et Natura 2000-område inden for en vis afstand af det ansøgte areal, er det anført i den konkrete afgørelse, at kommunen forud for en eventuel senere udnyttelse af arealet skal foretage en særlig vurdering.

Hvis et ansøgt areal fuldt ud eller overvejende er omfattet af naturtypebeskyttelsen efter naturbeskyttelseslovens § 3 – og dermed som hovedregel er omfattet af forbuddet mod tilstandsændringer – har vurderingen været, at hensynet til de § 3-beskyttede arealer og dermed varetagelsen af de naturbeskyttelsesmæssige hensyn taler for, at strandbeskyttelsen på § 3-beskyttede arealer ikke ophæves. Hvis et ansøgt areal kun i beskedent eller begrænset omfang er omfattet af naturbeskyttelseslovens § 3, ophæves strandbeskyttelsen for det ansøgte areal, idet det samtidig anføres i den konkrete afgørelse, at § 3-beskyttelsen gælder uændret, og at kommunalbestyrelsens mulighed for at dispensere fra § 3-beskyttelsen tilsvarende gælder uændret – dvs. uanset om strandbeskyttelseslinjen er ophævet eller ikke.

Det bemærkes i øvrigt, at ændringerne i juni 2017 af naturbeskyttelseslovens regler om strandbeskyttelseslinjen blandt andet åbner mulighed for, at klubber, foreninger og institutioner med tilknytning til kyst og strand på lokalplanlagte havne - uden krav om forudgående dispensation - kan opføre f.eks. skure til opbevaring, bålhytter, shelters m.v., ligesom tomme bygninger på havne - uden krav om forudgående dispensation - kan indrettes til f.eks. kiosker, souvenirbutikker, caféer, overnatning m.m.

Desuden har klubber, foreninger og institutioner fået mulighed for at få dispensation til at etablere forskellige faciliteter ved stranden, hvis de opføres i tilknytning til eksisterende aktiviteter, f.eks. ved en parkeringsplads eller en vejnedkørsel, og hvis arealet er omfattet af en lokalplan, der giver mulighed for opførelse af et nærmere bestemt antal bygninger og anlæg.

Turismevirksomheder har fået flere muligheder for at få dispensation til at opføre mindre anlæg i tilknytning til virksomhedens eksisterende bebyggelse, og kommunerne har fået mulighed for at få dispensation til at etablere træfortove på stranden for at skabe øget tilgængelighed. Endelig er der som hidtil adgang til at søge dispensation fra strandbeskyttelsen til mindre foranstaltninger til støtte for friluftslivet og dermed til fremme af turismen.

Kommunen skal offentliggøre denne afgørelse

Det fremgår af § 7 i Miljø- og Fødevareministeriets bekendtgørelse nr. 1066 af 21. august 2018 om bygge- og beskyttelseslinjer, at kommunalbestyrelsen skal offentliggøre de afgørelser, som Kystdirektoratet træffer i henhold til lovens § 69, stk. 1, vedrørende ændring eller ophævelse af beskyttelseslinjer i lovens § 15. Det fremgår videre, at offentliggørelse finder sted i overensstemmelse med bekendtgørelsens § 6, stk. 2, og stk. 3, nr. 1-2. Heraf følger, at kommunalbestyrelsen kan bestemme, at offentliggørelse kan ske udelukkende på kommunens hjemmeside. Det følger desuden, at kommunalbestyrelsens offentliggørelse skal indeholde oplysning om hovedindholdet af afgørelsen og hvilke ejendomme eller dele af ejendomme, der er omfattet af afgørelsen.



Herudover skal Kystdirektoratet foreslå, at kommunalbestyrelsen særskilt informerer de private lodsejere, hvor strandbeskyttelseslinjen ændres/ophæves på deres egen ejendom som følge af kommunens ansøgning herom og Kystdirektoratets afgørelse herom. Kystdirektoratet vil på sin hjemmeside offentliggøre nærværende afgørelse i sin helhed.

Klage og søgsmål

Afgørelser truffet efter naturbeskyttelseslovens § 69, stk. 3, kan ikke påklages til Miljø- og Fødevareklagenævnet, jf. § 78, stk. 4, i naturbeskyttelsesloven og § 30 i bekendtgørelse nr. 949 af 30. juni 2017 om henlæggelse af opgaver og beføjelser til Naturstyrelsen herunder Kystdirektoratet.

Fristen for eventuelt søgsmål ved domstolene er 6 måneder fra modtagelsen af denne afgørelse, jf. § 88, stk. 1, i naturbeskyttelsesloven.

Med venlig hilsen

Hans Erik Cutoi-Toft
Områdechef

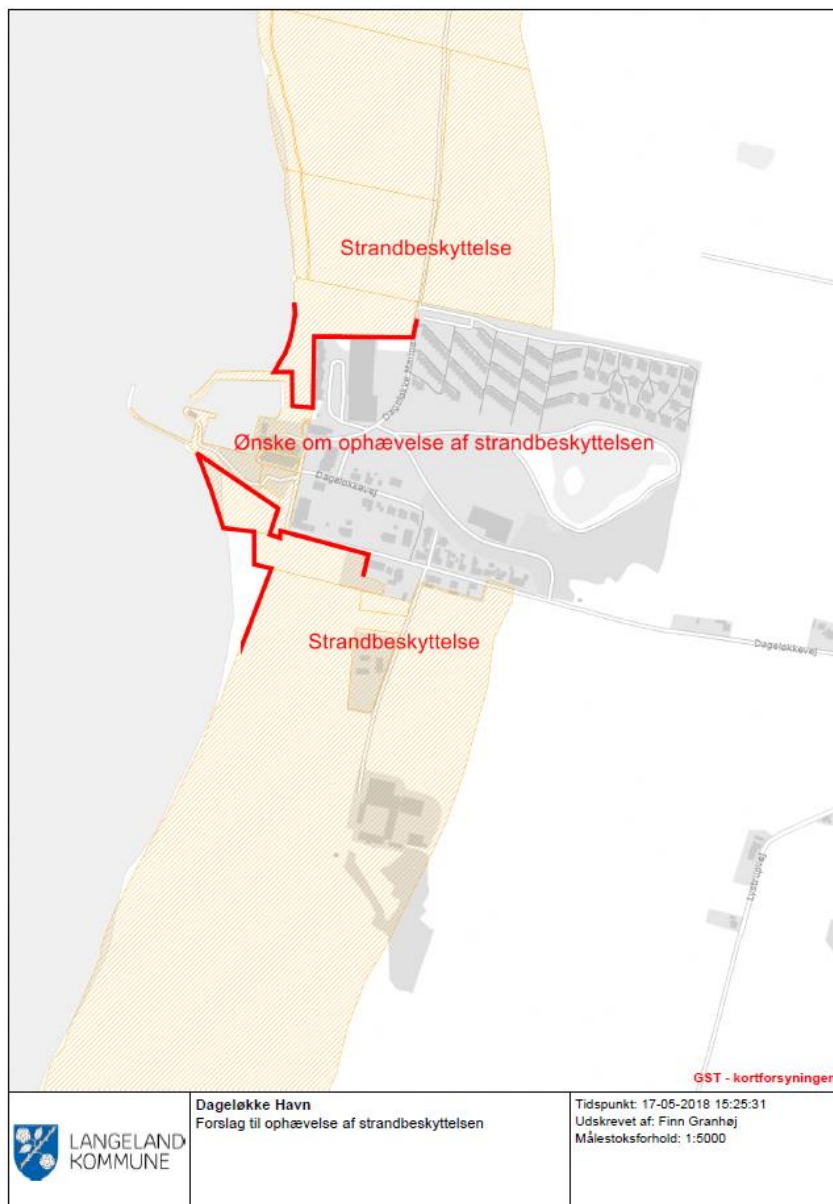
LANGELAND KOMMUNE

Bilag 1

Dageløkke Havn

Ansøgning

Langeland Kommune har ansøgt om ophævelse af strandbeskyttelseslinjen på arealer på og ved Dageløkke Havn, se figur 1.



Figur 1. Kortudsnittet viser Langeland Kommunes forslag til ændring/ophævelse af strandbeskyttelseslinjen på og ved Dageløkke Havn.

Sagens oplysninger

Dageløkke ligger på vestsiden af det nordlige Langeland. Dageløkke er en landsby, der rummer et større område med sommerhuse og ferielejligheder.

Dageløkke Havn har plads til ca. 100 både. Bygningerne på havnen rummer kiosk, spisested samt faciliteter til sejlere. Desuden er der på havnen en række ferieboliger. Dageløkke Havn ligger i tilknytning til Dageløkke by, se figur 2.



Figur 2. Luffoto 2017 viser Dageløkke Havn midt i billedet mod vest. Strandbeskyttelseslinjen er markeret med rød.

De ansøgte arealer er ikke omfattet af naturfredning efter naturbeskyttelseslovens kapitel 6.

De ansøgte arealer er ikke omfattet af naturtypebeskyttelse efter naturbeskyttelseslovens § 3.

Det nærmeste Natura 2000-område - nr. 116, Centrale Storebælt og Vresen (Habitatområde nr. 100 og Fuglebeskyttelsesområderne nr. 73 og nr. 98) ligger 2,4 km mod nord.



Udpegningsgrundlag for Habitatområde nr. 100		
Naturtyper:	Rev (1170)	Strandvold med enårige planter (1210)
	Strandvold med flerårige planter (1220)	
Arter:	Marsvin (1351)	

Udpegningsgrundlag for Fuglebeskyttelsesområde nr. 73		
Fugle:	edderfugl (T)	

Udpegningsgrundlag for Fuglebeskyttelsesområde nr. 98		
Fugle:	edderfugl (T)	splitterne (Y)
	dværgterne (Y)	

Da det på tidspunktet for Kystdirektoratets vurdering af ansøgningen ikke er et krav, at der ved kommunens ansøgning om ophævelse af strandbeskyttelseslinjen er redegjort for kommunens eventuelle planer eller overvejelser for den fremtidige anvendelse af arealet, skal Kystdirektoratet gøre opmærksom på følgende:

Efter de gældende regler om udpegning og administration af internationale naturbeskyttelsesområder samt beskyttelse af visse arter, skal myndighederne forud for meddelelse af tilladelser, godkendelser og dispensationer, f.eks. til etablering af faciliteter til overnatning, butiksliv og turismeformål, foretage en såkaldt væsentlighedsvurdering - det vil sige en vurdering af, om projektet i sig selv eller i forbindelse med andre planer og projekter kan påvirke et Natura 2000-område væsentligt. Hvis en væsentlig påvirkning af Natura 2000-området ikke kan udelukkes, skal der foretages en såkaldt konsekvensvurdering af projektets virkninger på Natura 2000-området under hensyn til bevaringsmålsætningen for det pågældende område. Viser konsekvensvurderingen, at projektet risikerer at skade Natura 2000-området, kan der ikke meddeles tilladelse, dispensation eller godkendelse til det ansøgte. Reglerne gælder både for projekter inden for et Natura 2000-område og for projekter, der ligger geografisk placeret uden for et udpeget område. Myndigheden skal endvidere påse, at visse arters yngle- eller rasteområder ikke ødelægges eller beskadiges, uanset om de befinder sig inden for eller uden for Natura 2000-områderne.

Begrundelse for afgørelsen

Af naturbeskyttelseslovens § 69, stk. 3, fremgår, at miljø- og fødevarerministeren i en afgørelse efter stk. 1 efter ansøgning fra en kommunalbestyrelse kan bestemme, at reglerne i § 15, stk. 1, ikke skal gælde nærmere bestemte bynære arealer i eller omkring havnen. Der kan derfor ske ophævelse af strandbeskyttelseslinjen i en havn, hvis havnen ligger bynært placeret, og der kan ske ophævelse af strandbeskyttelseslinjen på arealer, der er bynære og ligger omkring havnen.

Dageløkke er en lille landsby, der rummer et område med sommerhuse og ferielejligheder. Sommerhusområder og feriebybebyggelser i nærheden af et ansøgt areal anses ikke i sig selv for at udgøre en bymæssig bebyggelse i lovens forstand, da udnyttelsen er ekstensiv sammenholdt med helårsbeboelse. Ved Dageløkke Havn er der imidlertid tale om store, sammenhængende feriebybebyggelser tæt på havnen. Kystdirektoratets samlede vurdering er derfor, at Dageløkke Havn opfylder kriterierne, der ligger til grund for bestemmelsen i § 69, stk. 3, idet der er tale om en bynær havn og om arealer, der er bynære og ligger omkring havnen.

Kystdirektoratet kan således imødekomme Langeland Kommunes anmodning om at ophæve strandbeskyttelseslinjen på og ved Dageløkke Havn.

På baggrund af afgørelsen vil Kystdirektoratet ændre strandbeskyttelseslinjens forløb, som det fremgår af kortet i figur 3.



Figur 3. Kortudsnittet viser det nye forløb af strandbeskyttelseslinjen ved Dageløkke Havn som fastlagt af Kystdirektoratet.

LANGELAND KOMMUNE

Bilag 2

Spodsbjerg Havn

Ansøgning

Langeland Kommune har ansøgt om ophævelse af strandbeskyttelseslinjen på arealer på og ved Spodsbjerg Havn samt på et areal, der er en del af en campingplads vest for havnen. Se figur 1.



Figur 1. Kortudsnittet viser Langeland Kommunes forslag til ændring/ophævelse af strandbeskyttelseslinjen på og ved Spodsbjerg Havn. Til højre ses det ansøgte areal, der omfatter havnen (markeret med rød linje), og til venstre ses det ansøgte areal på campingpladsen (markeret med rødt felt).

Sagens oplysninger

Spodsbjerg ligger midt på den østlige side af Langeland.

Spodsbjerg Havn består af en færgehavn med forbindelse til Tårs på Lolland, en fiskerihavn og en lystbådehavn med ca. 180 pladser. Den bymæssige bebyggelse i Spodsbjerg ligger i tilknytning til havnen.

Vest og sydvest for havnen ligger en campingplads.

Det bemærkes, at en del af det ansøgte areal umiddelbart vest for havnen i forvejen er undtaget fra strandbeskyttelse. Se figur 2.



Figur 2. Luftfoto 2017 viser Spodsbjerg Havn og omkringliggende arealer. Strandbeskyttelseslinjen er markeret med rød.

Det ansøgte areal er ikke omfattet af naturfredning efter naturbeskyttelseslovens kapitel 6.

En mindre del af det ansøgte areal nord for havnen er omfattet af naturtypebeskyttelse efter naturbeskyttelseslovens § 3 (strandeng).

Det nærmeste Natura 2000-område - nr. 127, Sydfynske Øhav (Habitatområde nr. 111, Fuglebeskyttelsesområde nr. 71 og 72, Ramsarområde nr. 17) ligger ca. 7 km mod vest og sydvest.



Udpegningsgrundlag for Habitatområde nr. 111		
Naturtyper:	Sandbanke (1110)	Vadeflade (1140)
	Lagune* (1150)	Bugt (1160)
	Rev (1170)	Strandvold med enårige planter (1210)
	Strandvold med flerårige planter (1220)	Kystklint/klippe (1230)
	Enårig strandengsvegetation (1310)	Strandeng (1330)
	Forklit (2110)	Hvid klit (2120)
	Grå/grøn klit (2130)	Kransnålalge-sø (3140)
	Næringsrig sø (3150)	Vandløb (3260)
	Tørt kalksandsoverdrev* (6120)	Kalkoverdrev* (6210)
	Surt overdrev* (6230)	Tidvis våd eng (6410)
	Urtebræmme (6430)	Avneknippemose* (7210)
	Kildevæld* (7220)	Rigkær (7230)
	Bøg på muld (9130)	Ege-blandskov (9160)
	Skovbevokset tørvemose* (91Do)	Elle- og askeskov* (91E0)
Arter:	Skæv vindelsnegl (1014)	Sumpvindelsnegl (1016)
	Stor vandsalamander (1166)	Klokkefrø (1188)

Udpegningsgrundlag for Fuglebeskyttelsesområde nr. 71		
Fugle:	rørdrum (Y)	knopsvane (T)
	sangsvane (T)	mørkbuget knortegås (T)
	troldand (T)	edderfugl (T)
	hvinand (T)	toppet skallesluger (T)
	havørn (TY)	rørhøg (Y)
	pletlet rørvagtel (Y)	engsnarre (Y)
	blishøne (T)	klyde (Y)
	almindelig ryle (Y)	brushane (Y)
	sorthovedet måge (Y)	splitterne (Y)
	fjordterne (Y)	havterne (Y)
	dværgterne (Y)	mosehornugle (Y)

Udpegningsgrundlag for Fuglebeskyttelsesområde nr. 72		
Fugle:	rørdrum (Y)	sangsvane (T)
	edderfugl (T)	havlit (T)
	havørn (TY)	rørhøg (Y)
	fiskeørn (T)	pletlet rørvagtel (Y)
	engsnarre (Y)	fjordterne (Y)

Da det på tidspunktet for Kystdirektoratets vurdering af ansøgningen ikke er et krav, at der ved kommunens ansøgning om ophævelse af strandbeskyttelseslinjen er redegjort for kommunens eventuelle planer eller overvejelser for den fremtidige anvendelse af arealet, skal Kystdirektoratet gøre opmærksom på følgende:

Efter de gældende regler om udpegnings- og administration af internationale naturbeskyttelsesområder samt beskyttelse af visse arter, skal myndighederne forud for meddelelse af tilladelser, godkendelser og dispensationer, f.eks. til etablering af faciliteter til overnatning, butiksliv og turismeformål, foretage en såkaldt væsentlighedsvurdering - det vil sige en vurdering af, om projektet i sig selv eller i forbindelse



med andre planer og projekter kan påvirke et Natura 2000-område væsentligt. Hvis en væsentlig påvirkning af Natura 2000-området ikke kan udelukkes, skal der foretages en såkaldt konsekvensvurdering af projektets virkninger på Natura 2000-området under hensyn til bevaringsmålsætningen for det pågældende område. Viser konsekvensvurderingen, at projektet risikerer at skade Natura 2000-området, kan der ikke meddeles tilladelse, dispensation eller godkendelse til det ansøgte. Reglerne gælder både for projekter inden for et Natura 2000-område og for projekter, der ligger geografisk placeret uden for et udpeget område. Myndigheden skal endvidere påse, at visse arters yngle- eller rasteområder ikke ødelægges eller beskadiges, uanset om de befinder sig inden for eller uden for Natura 2000-områderne.

Begrundelse for afgørelsen

Af naturbeskyttelseslovens § 69, stk. 3, fremgår, at miljø- og fødevareministeren i en afgørelse efter stk. 1 efter ansøgning fra en kommunalbestyrelse kan bestemme, at reglerne i § 15, stk. 1, ikke skal gælde nærmere bestemte bynære arealer i eller omkring havnen. Der kan derfor ske ophævelse af strandbeskyttelseslinjen i en havn, hvis havnen ligger bynært placeret, og der kan ske ophævelse af strandbeskyttelseslinjen på arealer, der er bynære og ligger omkring havnen.

Havnen

Det er Kystdirektoratets vurdering, at de ansøgte arealer på selve Spodsbjerg Havn som udgangspunkt opfylder kriterierne, der ligger til grund for bestemmelsen i § 69, stk. 3, idet der er tale om en bynær havn, hvor der er mulighed for at knytte havn og by tættere sammen. Kystdirektoratet kan således imødekomme Langeland Kommunes anmodning om at ophæve strandbeskyttelseslinjen på selve havnen samt tilhørende p-plads og tilkørsel til færgelejet.

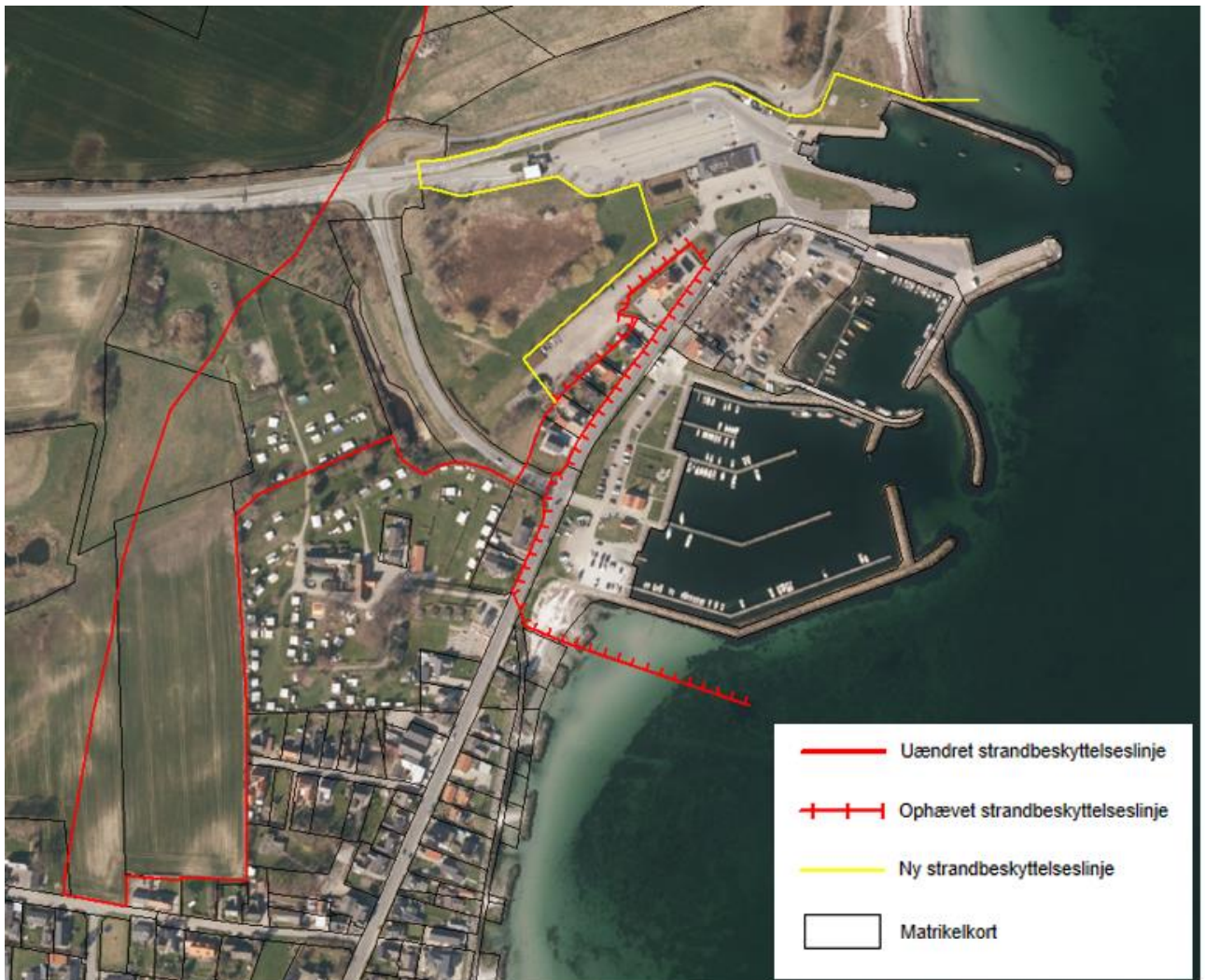
Langeland Kommune har også ansøgt om ophævelse af strandbeskyttelseslinjen på arealet nord for selve havnen. En mindre del af dette areal er omfattet af naturtypebeskyttelse efter naturbeskyttelseslovens § 3 (strandeng). Hertil kommer, at arealet ligger ud til den åbne kyststrækning og ikke er et bynært areal. Kystdirektoratet vurderer derfor, at i henhold til lovbemærkningerne til naturbeskyttelseslovens § 69, stk. 3, kan strandbeskyttelseslinjen ikke ophæves på arealet nord for havnen.

Campingpladsen

Langeland Kommune har også søgt om ophævelse af strandbeskyttelseslinjen på et areal, der hører til campingpladsen, og som ligger ud til det åbne land henholdsvis vest for havnen og nord for den bymæssige bebyggelse i Spodsbjerg. Kystdirektoratet finder ikke, at dette areal opfylder kriterierne, der ligger til grund for bestemmelsen i § 69, stk. 3, da arealet ikke ligger mellem byen og havnen, hvorfor en ophævelse af strandbeskyttelseslinjen ikke vil skabe mulighed for at knytte by og havn tættere sammen.

Kystdirektoratet kan således delvist imødekomme Langeland Kommunes ansøgning om ophævelse af strandbeskyttelseslinjen på og ved Spodsbjerg Havn.

På baggrund af afgørelsen vil Kystdirektoratet ændre strandbeskyttelseslinjens forløb, som det fremgår af kortet i figur 3.



Figur 3. Kortudsnittet viser det nye forløb af strandbeskyttelseslinjen ved Spodsbjerg Havn som fastlagt af Kystdirektoratet.

LANGELAND KOMMUNE

Bilag 3

Strynø Havn

Ansøgning

Langeland Kommune har ansøgt om ophævelse af strandbeskyttelseslinjen på arealer på og ved Strynø Havn, se figur 1.



Figur 1. Kortudsnittet viser Langeland Kommunes forslag til ændring/ophævelse af strandbeskyttelseslinjen på og ved Strynø Havn.

Sagens oplysninger

Strynø ligger cirka 3 km vest for Langeland i det sydfynske øhav.

Strynø Havn er en færgehavn med færgeforbindelse til Rudkøbing. Der er desuden pladser til lystbåde og faciliteter til lystsejlere.

Strynø By ligger midt på øen cirka 650 meter fra havnen. Se figur 2.



Figur 2. Luftfoto 2017 viser Strynø Havn til højre i billedet og Strynø By til venstre i billedet. Strandbeskyttelseslinjen er markeret med rød.

Det ansøgte areal er ikke omfattet af naturfredning efter naturbeskyttelseslovens kapitel 6.

Størstedelen af det ansøgte areal er omfattet af naturtypebeskyttelse efter naturbeskyttelseslovens § 3 (strandeng).

Strynø som helhed ligger i Natura 2000-område nr. 127, Sydfynske Øhav (Habitatområde nr. 111 og Fuglebeskyttelsesområde nr. 71 og nr. 72, Ramsarområder nr. 17).

Udpegningsgrundlag for Habitatområde nr. 111			
Naturtyper:	Sandbanke (1110)	Vadeflade (1140)	
	Lagune* (1150)	Bugt (1160)	
	Rev (1170)	Strandvold med enårige planter (1210)	
	Strandvold med flerårige planter (1220)	Kystklint/klippe (1230)	
	Enårig strandengsvegetation (1310)	Strandeng (1330)	
	Forklit (2110)	Hvid klit (2120)	
	Grå/grøn klit (2130)	Kransnålalge-sø (3140)	
	Næringsrig sø (3150)	Vandløb (3260)	
	Tørt kalksandsoverdrev* (6120)	Kalkoverdrev* (6210)	
	Surt overdrev* (6230)	Tidvis våd eng (6410)	
	Urtebræmme (6430)	Avneknippemose* (7210)	
	Kildevæld* (7220)	Rigkær (7230)	
	Bøg på muld (9130)	Ege-blandskov (9160)	
	Skovbevokset torvemose* (91Do)	Elle- og askeskov* (91Eo)	
	Arter:	Skæv vindelsnegl (1014)	Sumpvindelsnegl (1016)
		Stor vandsalamander (1166)	Klokkefrø (1188)



Udpegningsgrundlag for Fuglebeskyttelsesområde nr. 71		
Fugle:	rørdrum (Y)	knopsvane (T)
	sangsvane (T)	mørkbuget knortegås (T)
	troldand (T)	edderfugl (T)
	hvinand (T)	toppet skallesluger (T)
	havørn (TY)	rørhøg (Y)
	pletlet rørvagtel (Y)	engsnarre (Y)
	blishøne (T)	klyde (Y)
	almindelig ryle (Y)	brushane (Y)
	sorthovedet måge (Y)	splitterne (Y)
	fjordterne (Y)	havterne (Y)
	dværgterne (Y)	mosehornugle (Y)

Udpegningsgrundlag for Fuglebeskyttelsesområde nr. 72		
Fugle:	rørdrum (Y)	sangsvane (T)
	edderfugl (T)	havlit (T)
	havørn (TY)	rørhøg (Y)
	fiskeørn (T)	pletlet rørvagtel (Y)
	engsnarre (Y)	fjordterne (Y)

Da det på tidspunktet for Kystdirektoratets vurdering af ansøgningen ikke er et krav, at der ved kommunens ansøgning om ophævelse af strandbeskyttelseslinjen er redegjort for kommunens eventuelle planer eller overvejelser for den fremtidige anvendelse af arealet, skal Kystdirektoratet gøre opmærksom på følgende:

Efter de gældende regler om udpegnings og administration af internationale naturbeskyttelsesområder samt beskyttelse af visse arter, skal myndighederne forud for meddelelse af tilladelser, godkendelser og dispensationer, f.eks. til etablering af faciliteter til overnatning, butiksliv og turismeformål, foretage en såkaldt væsentlighedsvurdering - det vil sige en vurdering af, om projektet i sig selv eller i forbindelse med andre planer og projekter kan påvirke et Natura 2000-område væsentligt. Hvis en væsentlig påvirkning af Natura 2000-området ikke kan udelukkes, skal der foretages en såkaldt konsekvensvurdering af projektets virkninger på Natura 2000-området under hensyn til bevaringsmålsætningen for det pågældende område. Viser konsekvensvurderingen, at projektet risikerer at skade Natura 2000-området, kan der ikke meddeles tilladelse, dispensation eller godkendelse til det ansøgte. Reglerne gælder både for projekter inden for et Natura 2000-område og for projekter, der ligger geografisk placeret uden for et udpeget område. Myndigheden skal endvidere påse, at visse arters yngle- eller rasteområder ikke ødelægges eller beskadiges, uanset om de befinder sig inden for eller uden for Natura 2000-områderne.

Begrundelse for afgørelsen

Af naturbeskyttelseslovens § 69, stk.3, fremgår, at miljø- og fødevareministeren i en afgørelse efter stk. 1 efter ansøgning fra en kommunalbestyrelse kan bestemme, at reglerne i § 15, stk. 1, ikke skal gælde nærmere bestemte bynære arealer i eller omkring havnen. Der kan derfor ske ophævelse af strandbeskyttelseslinjen i en havn, hvis havnen ligger bynært placeret, og der kan ske ophævelse af strandbeskyttelseslinjen på arealer, der er bynære og ligger omkring havnen.



Da Strynø er en lille ø, der kan være særligt afhængig af mulighederne for at kunne udvikle faciliteter til overnatning, butiksliv og turismeformål, stilles der lempeligere krav ved vurderingen af, hvor mange beboelser der skal være og i hvilken afstand fra havnen, de ligger, for at havnen må anses for at ligge i nærheden af bymæssig bebyggelse. Kriteriet om, at havnen skal være bynær, tillægges således mindre vægt, når der er tale om en lille ø, hvor havnen er den eneste adgangsvej til øen. Selvom Strynø By ligger cirka 650 meter fra havnen, anser Kystdirektoratet Strynø Havn for at være bynært placeret.

Der er således tale om en bynær havn, hvor strandbeskyttelseslinjen som udgangspunkt kan ophæves. Hele det areal, hvor strandbeskyttelsen søges ophævet, er imidlertid omfattet af Natura 2000-beskyttelse, og størstedelen af det ansøgte areal er tillige omfattet af § 3-beskyttelse. Det er derfor Kystdirektoratets vurdering, at varetagelsen af de naturbeskyttelsesmæssige hensyn i henhold til lovbemærkningerne til naturbeskyttelseslovens § 69, stk. 3 taler for, at strandbeskyttelseslinjen alene ophæves for de befæstede havnearealer på og ved Strynø Havn.

Kystdirektoratet kan således delvist imødekomme Langeland Kommunes anmodning om at ophæve strandbeskyttelseslinjen på arealer på og ved Strynø Havn.

På baggrund af afgørelsen vil Kystdirektoratet ændre strandbeskyttelseslinjens forløb, som det fremgår af kortet i figur 3.



Figur 3. Kortudsnittet viser det nye forløb af strandbeskyttelseslinjen ved Strynø Havn som fastlagt af Kystdirektoratet.

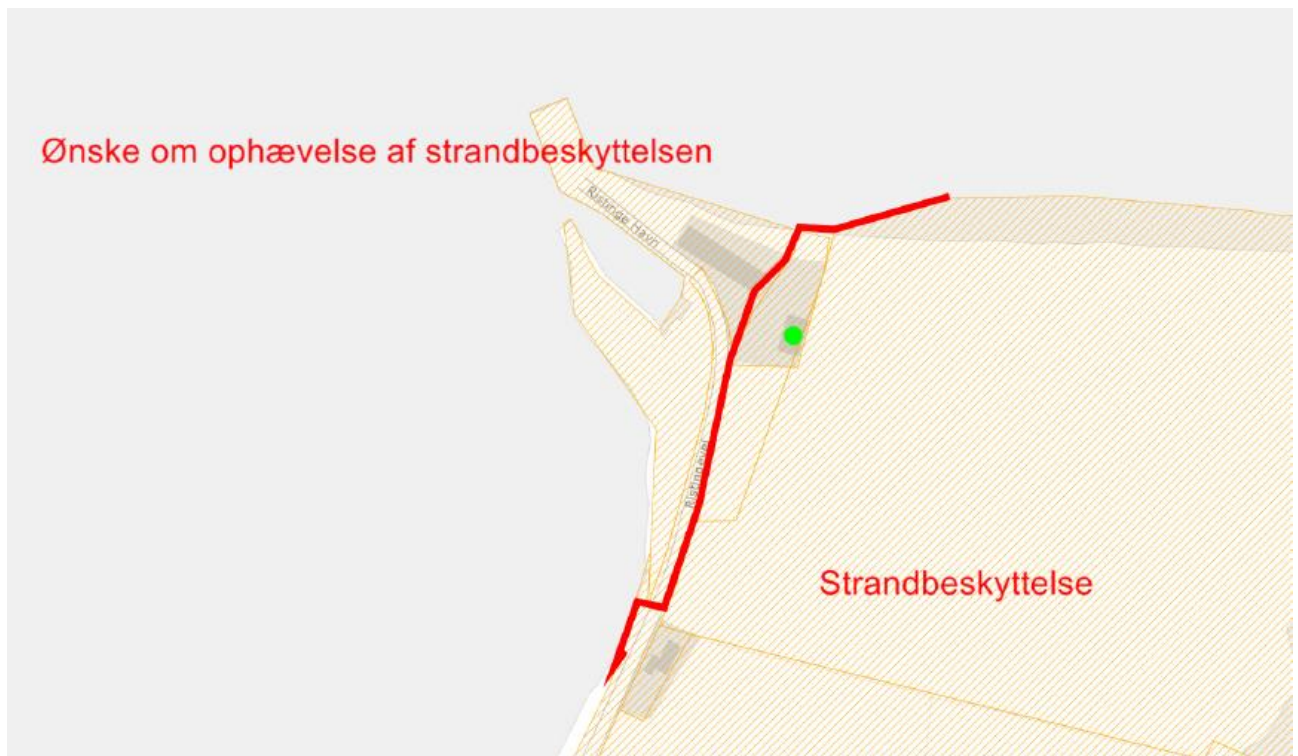
LANGELAND KOMMUNE

Bilag 4

Ristinge Havn

Ansøgning

Langeland Kommune har ansøgt om ophævelse af strandbeskyttelseslinjen på arealer på og ved Ristinge Havn, se figur 1.



Figur 1. Kortudsnittet viser Langeland Kommunes forslag til ændring/ophævelse af strandbeskyttelseslinjen på og ved Ristinge Havn. De ansøgte arealer er afgrænset med rød streg.

Sagens oplysninger

Ristinge Havn er en lille jollehavn omgivet af mark- og naturarealer.

Ristinge ligger ca. 500 meter fra havnen, og ca. 1 km fra havnen ligger et større sommerhusområde. Se figur 2.



Figur 2. Luftfoto 2017 viser Ristinge Havn øverst i billedet. Ristinge By og sommerhusområder ses syd for havnen. Strandbeskyttelseslinjen er markeret med rød.

De ansøgte arealer er ikke omfattet af naturfredning efter naturbeskyttelseslovens kapitel 6.

De ansøgte arealer er ikke omfattet af naturtypebeskyttelse efter naturbeskyttelseslovens § 3.



Ristinge Havn ligger i Natura 2000-område nr. 127, Sydfynske Øhav (habitatområde nr. 111 og fuglebeskyttelsesområderne nr. 71 og nr. 72, Ramsarområder nr. 17).

Udpegningsgrundlag for Habitatområde nr. 111		
Naturtyper:	Sandbanke (1110)	Vadeflade (1140)
	Lagune* (1150)	Bugt (1160)
	Rev (1170)	Strandvold med enårige planter (1210)
	Strandvold med flerårige planter (1220)	Kystklint/klippe (1230)
	Enårig strandengsvegetation (1310)	Strandeng (1330)
	Forklit (2110)	Hvid klit (2120)
	Grå/grøn klit (2130)	Kransnålalge-sø (3140)
	Næringsrig sø (3150)	Vandløb (3260)
	Tørt kalksandsoverdrev* (6120)	Kalkoverdrev* (6210)
	Surt overdrev* (6230)	Tidvis våd eng (6410)
	Urtebræmme (6430)	Avneknippemose* (7210)
	Kildevæld* (7220)	Rigkær (7230)
	Bøg på muld (9130)	Ege-blandskov (9160)
	Skovbevokset tørvemose* (91D0)	Elle- og askeskov* (91E0)
	Arter:	Skæv vindelsnegl (1014)
	Stor vandsalamander (1166)	Klokkefrø (1188)

Udpegningsgrundlag for Fuglebeskyttelsesområde nr. 71		
Fugle:	rørdrum (Y)	knopsvane (T)
	sangsvane (T)	mørkbuget knortegås (T)
	troldand (T)	edderfugl (T)
	hvinand (T)	toppet skallesluger (T)
	havørn (TY)	rørhøg (Y)
	plettet rørvagtel (Y)	engsnarre (Y)
	blishøne (T)	klyde (Y)
	almindelig ryle (Y)	brushane (Y)
	sorthovedet måge (Y)	splitterne (Y)
	fjordterne (Y)	havterne (Y)
	dværgterne (Y)	mosehornugle (Y)

Udpegningsgrundlag for Fuglebeskyttelsesområde nr. 72		
Fugle:	rørdrum (Y)	sangsvane (T)
	edderfugl (T)	havlit (T)
	havørn (TY)	rørhøg (Y)
	fiskeørn (T)	plettet rørvagtel (Y)
	engsnarre (Y)	fjordterne (Y)

Begrundelse for afgørelsen

Af naturbeskyttelseslovens § 69, stk. 3, fremgår, at miljø- og fødevareministeren i en afgørelse efter stk. 1 efter ansøgning fra en kommunalbestyrelse kan bestemme, at reglerne i § 15, stk. 1, ikke skal gælde nærmere bestemte bynære arealer i eller omkring havnen. Der kan derfor ske ophævelse af strandbeskyttelseslinjen i en havn, hvis havnen ligger bynært placeret, og der kan ske ophævelse af strandbeskyttelseslinjen på arealer, der er bynære og ligger omkring havnen.



Da Ristinge Havn ligger i en afstand af ca. 500 m fra den bymæssige bebyggelse i Ristinge er det Kystdirektoratets vurdering, at Ristinge Havn ikke er en bynær havn, og der er ikke en landskabelig sammenhæng, der gør det muligt at binde by og havn tættere sammen, hvis strandbeskyttelseslinjen ophæves.

Dertil kommer, at hele det areal, hvor strandbeskyttelsen søges ophævet, er omfattet af Natura 2000-beskyttelse. Det er derfor Kystdirektoratets vurdering, at varetagelsen af de naturbeskyttelsesmæssige hensyn, jf. lovbemærkningerne til naturbeskyttelseslovens § 69, stk. 3, yderligere taler for, at strandbeskyttelseslinjen ikke ophæves på arealerne på og ved Ristinge Havn.

Kystdirektoratet finder på ovenstående baggrund, at Ristinge Havn ikke opfylder kriterierne, der ligger til grund for bestemmelsen i naturbeskyttelseslovens § 69, stk. 3.

Kystdirektoratet kan således ikke imødekomme Langeland Kommunes anmodning om at ophæve strandbeskyttelseslinjen på og ved Ristinge Havn.